



# VAYA



## CITY SÄHKÖPYÖRÄ

---

KÄYTTÖOPAS  
PO-1712



## SISÄLLYS

TERVETULOA.....	4
YLEISTÄ.....	4
SYMBOLIN KUVAUS.....	4
ENNEN KÄYTTÖÄ.....	4
TÄRKEITÄ TURVALLISUUSTIETOJA.....	5
PAKKAUKSEN SISÄLTÖ.....	7
LCD-NÄYTTÖ.....	7
KÄYTTÖPERIAATTEET .....	8
ASETUKSET.....	8
VAIHTEEN VAIHTAJA .....	9
POLJINAVUSTEINEN TILA.....	9
SÄHKÖPYÖRÄN KÄYTTÖ .....	9
ASENNUS.....	9
SATULAN KORKEUS.....	9
SATULAN SÄÄTÄMINEN.....	9
KÄSIJARRUT.....	10
VAROTOIMET ENNEN AJAMISTA .....	10
PAINO- JA NOPEUSRAJOITUKSET .....	10
PAINORAJOITUKSET.....	10
TOIMINTAMATKA .....	11
AKUN TIEDOT JA TEKNISET TIEDOT .....	11
LUKITSE AKKU / AVAA AKUN LUKITUS.....	11
AKUN MERKKIVALO.....	11
AKUN TEHO .....	12
AKUN TEKNISET TIEDOT.....	12
LATURIN TEKNISET TIEDOT.....	12
SÄHKÖPYÖRÄN LATAAMINEN.....	12
TURVALLISUUSOHJEITA LATAUSTA VARTEN.....	12
TAVARATELINEEN TIEDOT.....	12
TAVARATELINEEN TEKNISET TIEDOT.....	13
TARKASTUS, KUNNOSSAPITO JA VARASTOINTI .....	13
SÄHKÖPYÖRÄN TARKISTAMINEN .....	13
SÄHKÖPYÖRÄN PUHDISTAMINEN .....	14
KETJUN HUOLTO.....	14
SÄHKÖPYÖRÄN VARASTOIMINEN.....	14
TAKAVAIHTAJAN SÄÄTÄMINEN .....	14
HYDRAULISET JARRUT.....	15
JARRUJEN MELU.....	16
JARRUT EIVÄT TOIMI .....	16
PYÖRIEN SUUNTAUKSEN TARKASTUS.....	16
PYÖRÄN LAAKEREIDEN TARKASTUS.....	16
PYÖRÄN IRROTTAMINEN.....	16
SISÄKUMIN VAIHTAMINEN .....	16
JARRUPALOJEN VAIHTO .....	17
SÄHKÖPYÖRÄN TEKNISET TIEDOT.....	17
TIEDOT SUOSITELLUISTA VÄÄNTÖMOMENTEISTA.....	18
NÄYTÖSSÄ NÄKYVÄT VIAT.....	18
HÄVITTÄMINEN.....	19

# TERVETULOA

## YLEISTÄ

LUE HUOLELLISESTI ENNEN KÄYTTÖÄ

## SYMBOLIN KUVAUS

A-painotettu äänenpainetaso on ajajan korvissa alle 70 dB (A)



Ainoastaan sisäkäyttöön.



Tämä yksikkö on kaksoeristetty.



Käytä henkilönsuojaimia.



Lue käyttöopas ennen tuotteen käyttöä.



Luokan III suojaus sähköiskua vastaan.



Lähtöpistokkeen keskikohta (kärki) on positiivinen (+) ja lähtöpistokkeen holkki on negatiivinen (-).



Noudata näitä ohjeita turvallisen ja asianmukaisen käytön varmistamiseksi. Säilytä tämä käyttöohje myöhempiä käyttöä varten.

## ENNEN KÄYTTÖÄ

Lue KÄYTTÖOPAS huolellisesti ennen sähköpyörän ensimmäistä käyttökertaa ja noudata ohjeita ja varoituksia, jotta voit varmistaa oman sekä muiden turvallisuuden. Suosittelemme säilyttämään käyttöoppaan tulevaa käyttöä varten.

Saat lisätietoja ja päivityksiä osoitteesta [www.vayabike.com](http://www.vayabike.com)

## **VAROITUS**

Sähköpyörä on suunniteltu ”kaupunki- ja retkeilykäyttöön”, joten käytä pyörää vain teillä ja tasaisilla poluilla. Pyörän käyttö muilla pinnoilla tai muilla tavoilla voi johtaa järjestelmän vikaantumiseen ja hallinnan menettämiseen, mikä voi johtaa vakaviin henkilövahinkoihin tai kuolemaan.

Samoin KÄYTTÖOPPAASSA esitettyjen perusohjeiden ja turvallisuusvarotoimenpiteiden noudattamatta jättäminen saattaa vahingoittaa sähköpyörää tai muuta omaisuutta ja aiheuttaa vakavan loukkaantumisen tai jopa kuoleman.

Kuten kaikki mekaaniset komponentit, myös sähköpyörät altistuvat kulumiselle ja suurille rasituksille. Eri materiaalit ja komponentit voivat reagoida kulumiseen tai rasitusväsymiseen eri tavoin. Jos komponentin suunniteltu käyttöikä on ylittynyt, se voi yhtäkkiä pettää, mikä voi aiheuttaa ajajalle vammoja. Minkä tahansa tyypiset halkeamat, naarmut tai värimuutokset voimakkaasti kuormitetuilla alueilla osoittavat, että komponentin käyttöikä on saavutettu ja se on vaihdettava.

## **TÄRKEITÄ TURVALLISUUSTIETOJA**

### **VAROITUS - VAARA**

1. Lapsia on valvottava ja varmistettava, etteivät he leiki laitteella. Lapset eivät saa tehdä puhdistusta ja kunnossapitoa.
2. Akkulatoria voivat käyttää 8 vuotta täyttäneet lapset ja henkilöt, joilla on fyysisiä, aistinvaraisia tai henkisiä rajoitteita tai joilla ei ole kokemusta ja tietoa, mikäli heitä valvotaan tai heitä on opastettu laitteen turvallisessa käytössä ja edellyttäen, että he ymmärtävät käyttöön liittyvät vaarat.
3. Älä yritä muunnella, muuttaa tai avata akkua.
4. Älä aseta akkua lähelle lämmönlähteitä, kuten lämmittimiä. Akkua ei saa lämmittää eikä altistaa avotulelle.
5. Älä altista akkua koville iskuille tai heittele sitä.
6. Älä upota akkua veteen tai anna akun liittimen kastua.
7. Käytä vain pakkauksessa toimitettua laturia. Sähköpyörän lataamiseen tulee käyttää vain sähköpyörän akun merkinnöissä määritettyä pienoisjännitettä.
8. Älä ylitä suurinta sallittua painorajaa (120 kg)

### **VAROITUS**

1. Älä aseta akkua paikalleen, jos sähköpyörän akkuliitin on märkä. Vie sähköpyörä sisätiloihin, ja varmista, että sähköpyörän liitin on täysin kuiva ennen akun asettamista.
2. Älä jätä akkua suoraan auringonvaloon. Älä jätä akkua ajoneuvon korkeisiin lämpötiloihin tai muihin lämpimiin paikkoihin. Tämä voi aiheuttaa akun vuotamisen.
3. Älä lataa akkua ulkona tai tiloissa, joissa on korkea ilmankosteus.
4. Älä käytä akkua, jos siinä on näkyviä vaurioita.
5. Varmista, että pyörät on asennettu oikein ennen pyörällä ajamista.
6. Opettele ajamaan ja käyttämään kaikkia sähköpyörän toimintoja ennen kuin käytät sitä liikenteessä.
7. Tarkista, että etuvalo toimii, ennen kuin ajat sähköpyörällä pimeässä.
8. Irrota akku aina ennen sähköpyörän huolto- tai asennustöitä.
9. Jos laturin virtajohto on vaurioitunut, se on hävitettävä ja laturi on vaihdettava valmistajan tai sen huoltoedustajan toimesta – ota yhteyttä huoltopalveluun.
10. Mukana toimitettua laturia tulee käyttää vain tämän sähköpyörän kanssa, eikä minkään muun sähkölaitteen kanssa. Älä käytä laturia lataamaan muita kuin ladattavia akkuja.
11. Älä käytä sähköpyörää väärin. Tämä saattaa vahingoittaa laitetta ja aiheuttaa käyttäjärjestelmän toimintahäiriön, joka voi johtaa loukkaantumiseen.
12. Älä käytä löysiä tai repeytyneitä vaatteita ajaessasi sähköpyörällä.
13. Turvallisuuskriittiset osat on vaihdettava aitoihin varaosiin.

14. Huomioi erityinen takertumisvaara etu-/takapyörän, ketjun ja ketjupyörän normaalin käytön ja huollon aikana.

## **HUOMIO**

1. Käytä sähköpyörän kanssa kaikkia soveltuvia suojavarusteita. Katso lisätiedot käyttöperiaate-osiosta.
2. Älä käytä sähköpyörää lääkkeiden ja/tai alkoholin vaikutuksen alaisena.
3. Jarrut voivat kuumentua käytön jälkeen: älä koske niihin jarrutuksen jälkeen.
4. Jos ohjaustangon kahvat vaurioituvat ja metallipäät paljastuvat, nämä on peitettävä ”ohjaustangon tulpilla”.
5. Älä aja äärimmäisissä sääolosuhteissa, kuten lumisateessa, vesisateessa, raekuurojen aikana, loskassa, jäisillä pinnoilla tai äärimmäisessä kuumuudessa.
6. Kahlusvyvyys ei saa olla yli 80 mm.
7. Älä upota tätä pyörää veteen.
8. Älä aja tällä pyörällä portaita ylös ja alas.
9. Älä aja sähköpyörällä puhelujen aikana, lähettäessäsi tekstiviestejä tai katsoessasi puhelintasi.
10. Huomioi aina pidemmät pysähtymismatkat suuremmilla nopeuksilla ajettaessa.
11. Huomioi mahdollinen pidempi jarrutusmatka märällä säällä.
12. Älä puhdista pyörää painepesurilla. Korkeapainepesu voi poistaa voiteluaineen ja/tai rasvan pyörän osista.
13. Kun voitelet sähköpyörän liikkuvia osia, varo, ettei voiteluainetta pääse pyörän vanteisiin tai jarrupaloihin.

## **HUOMAUTUS**

1. Käytä aina akkupistoketta suojataksesi latausporttia, kun sitä ei käytetä.
2. Sähköpyörän purkavien käyttäjien takuu mitätöidään.
3. HUOMIOI YMPÄRISTÖ – tarkastele ajoympäristöä ja huomioi ympärilläsi olevat pintaolosuhteet, henkilöt, paikat, omaisuus ja esineet.
4. Kun käytät sähköpyörää pimeässä, muista noudattaa takavalvoja ja etuvalvoja sekä heijastimia koskevia lakeja. Mukana toimitettu valo on vain lisävalaistukseksi.
5. Älä aja sähköpyörällä sellaisissa paikoissa, joissa sen käyttö ei ole sallittua. Tarkista liikenneturvallisuusmääräysten mukaiset käyttörajoitukset.
6. Nämä ohjeet ovat saatavilla huollon osoitteesta sivun alaosassa.

Jokaisen ajajan on luettava ja ymmärrettävä ohjeet ennen käyttöä. Säilytä ne myöhempää käyttöä varten ja anna ne eteenpäin sähköpyörän uudelle omistajalle tai ajajalle. Suosittelemme säilyttämään alkuperäisen pakkauksen sitä epätodennäköistä tilannetta varten, että sinun on palautettava tuote meille tai lähetettävä se korjattavaksi.

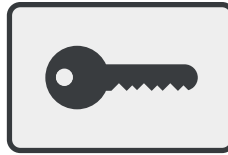
## **VAROITUS**

Takuu ei kata tuotteen virheellistä käyttöä tai niitä tapauksia, joissa käyttäjät eivät noudata tämän käyttöoppaan varoituksia ja ohjeita. Lisäksi on rajoitettu takuu kuluville osille, kuten renkaille, akulle, moottorille, ketjulle, kasetille, jarruille ja kahvoille. Näitä osia pidetään kuluvina osina, ja niitä voi tilata osoitteesta [www.vayabike.com](http://www.vayabike.com)  
Katso lisätietoa huoltokansista.

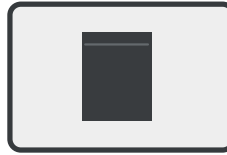
## **PAKKAUKSEN SISÄLTÖ**



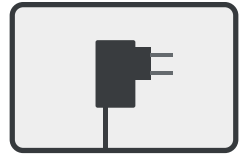
Sähköpyörä



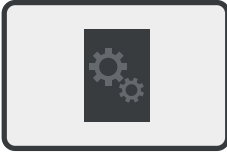
Avain x 2



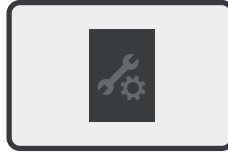
Työkalulaukku



Verkkolaite



Käyttöopas



Huoltokansio

## LCD-NÄYTTÖ



### 1. AKUN MERKKIVALO

Näyttää arvion akun jäljellä olevasta varauksesta ennen kuin akku tarvitsee latauksen. Täyteen ladattu akku (100 %) näyttää 5 palkkia. Muista ladata akku, kun viimeinen palkki on näkyvässä. Kun akku tyhjenee, moottorin teho heikkenee.

### 2. MONITOIMINEN NÄYTTÖALUE

Näyttää eri asetukset. Katso lisätietoja kohdasta KÄYTTÖ.

### 3. NOPEUS

Näyttää nykyisen nopeuden.


### 4. TEHOVAIHTTEISTON SÄÄTÖ

Näyttää poljinavusteisen vaihteen. Säätöväli 0-5.

### 5. Näyttää, että etuvalo on kytketty päälle.

### 6. TILAN NÄYTTÖALUE

Ilmoittaa pyörän eri tiloista

 Moottorivika. Moottoriongelmissa ota yhteys myynnin jälkeiseen tukeen.

## KÄYTTÖPERIAATTEET

- Painamalla pitkään ON/OFF-painiketta käynnistät tai sammutat sähköpyörän.
- Painamalla lyhyesti +-painiketta suurennat poljinavusteista vaihdetta.
- Painamalla lyhyesti --painiketta pienennät poljinavusteista vaihdetta.
- Pidä + painiketta painettuna 2 sekunnin ajan etu- ja takavalon syyttämiseksi.
- Painamalla lyhyesti ON/OFF-painiketta saat näkyviin eri näyttöasetukset:
  - o ODO: Sähköpyörällä ajettu kokonaiskilometrimäärä.
  - o TRIP: Sähköpyörän käynnistämisen jälkeen ajettu matka.
  - o VOL: Näyttää akun nykyisen jännitteen.
  - o Time: Näyttää, kuinka kauan sähköpyörä on ollut päällä.

## ASETUKSET

Pidä + ja - painikkeita painettuina samanaikaisesti 2 sekunnin ajan siirtyäksesi asetusvalikkoon tai poistuaksesi sieltä / tallentaaksesi asetukset.

Siirry seuraavaan asetukseen painamalla ON/OFF-painiketta. Muuta asetuksia painamalla +/-.

- P01: Näytön taustavalon kirkkaus. Säästöalue 1-3. 3 on korkein asetus.
- P02: Nopeusnäytön asetukset. 0 on kilometrejä. 1 on mailleja.
- P03: Ei toimintoa.
- P04: Näyttää lepoajan: 1-60 minuutin lepoaika. 0 ei lepoaikaa.
- P05: Ei toimintoa.
- P06: Pyörän halkaisija: anna pyörän halkaisija tuumina. Tämä tieto liittyy näyttöarvoihin ja se on asetettava oikein, jotta mittaukset olisivat oikein. Oletusasetus on 28. Jos asetusta muutetaan, näyttöarvot eivät näy oikein.
- P07: Ei toimintoa.
- P08: Suurin avustettu nopeus. Asetus on 25 km/t.
- P09: Ei toimintoa.
- P10: Ei toimintoa.
- P11: Avun herkkyyasetus. Säästöalue: 1-24. Mitä pienempi numero, sitä enemmän tehoa poljinavustin antaa. Pienintä asetusta suositellaan henkilöille, jotka tarvitsevat lisäapua moottorilta.
- P12: Avun käynnistymisen asetus. Säästöalue: 0-5. Kuinka nopeasti sähköpyörä saavuttaa suurimman avustetun nopeuden. Valitse 5 avustuksen maksimi kiihdytystä varten.
- P13: Aseta nopeusanturin magneettien lukumäärä. Tämän arvon muuttaminen voi vaikuttaa pyörän normaaliin toimintaan. Oletusasetus on 12.
- P14: Ei toimintoa.
- P15: Ei toimintoa.
- P16: Nollaa ajopäivämäärä Kun olet tässä asetuksessa, suoritat nollauksen pitämällä +-painiketta painettuna 5 sekunnin ajan.
- P17: Ei toimintoa.
- P18: Ei toimintoa.
- P19: Ei toimintoa.
- P20: Ei toimintoa.



## VAIHTEEN VAIHTAJA

1. Pienennä vaihdetta
2. Suurena vaihdetta



### Poljinavusteinen tila

Aloita polkeminen jommallakummalla polkimella millä tahansa tehostimen vaihteella, moottori käynnistyy induktorin vaikutuksesta ja antaa sinulle tehoa. Kun lopetat polkemisen, poljinavustus lakkaa automaattisesti.

### SÄHKÖPYÖRÄN KÄYTTÖ

Tiedosta vaarat ennen kuin alat käyttää sähköpyörää. Lue seuraava osio huolellisesti, jos olet aloittelija tai käytät sähköpyörää ensimmäistä kertaa.

#### LUE SEURAAVAT OHJEET HUOLELLISESTI

Vaihe 1: Aloittaminen - poista sähköpyörä pakkauksesta.

Vaihe 2: Akun lataaminen - varmista, että akku on ladattu täyteen ennen ensimmäistä käyttökertaa. Katso latausohjeet akun tiedoista ja latauksen teknisistä tiedoista.

Vaihe 3: Käytä suojakypärää ja suojavarusteita mahdollisten vammojen välttämiseksi.

### Satulan korkeus

Kun istut, säädä korkeus niin, että jalkasi ojentuu alimmassa polkimen asennossa. Jotta pyöräilyasento olisi optimaalinen, polvea on voitava taivuttaa hieman.

Kun olet kiristänyt kiinnitysruuvin, paina satulaa alaspäin tarkistaaksesi, onko se tarpeeksi tiukalla, ja yritä käännellä satulaa puolelta toiselle varmistaaksesi, ettei se liiku ajaessasi.

**VAROITUS:** Varo, ettet siirrä satulatolppaa yli tai alle maksimi- tai minimiasetusten. Katso satulatolpan merkinnät. |||||

### Satulan säätäminen

Voit vapauttaa satulan alla olevan pultin säätääksesi istuimen kulmaa tai vaaka-asentoa. Muista kiristää pultti satulan säätämisen jälkeen. Käytä satulan kiristämiseen kahta avainta, yhtä satulan kummallakin puolella.



### **Käsijarrut**

Oikea jarrukahva jarruttaa takapyörää.

Vasen jarrukahva jarruttaa etupyörää.

Jarruja käytettäessä on suositeltavaa käyttää molempia jarruja samanaikaisesti, jotta jarrutusmatka lyhenee ja pyörän vanteiden kuluminen vähenee.

Jarrujen käyttäminen kuluttaa pyörän vanteita ja voimakas jarrutus lisää vanteiden kulumista huomattavasti. Kun vanteet ovat kuluneet, on suositeltavaa vaihtaa koko pyörä.

### **Varotoimet ennen ajamista**

Tarkista, että sähköpyörän osat on asennettu tukevasti paikalleen ja että ne eivät ole vahingoittuneet.

Tarkista, että jarrut toimivat oikein.

Tarkista, että renkaat ovat hyvässä kunnossa ja että ne on täytetty.

Tarkista, että ohjaustanko on kiinnitetty tukevasti. Jos on merkkejä sen löystymisestä, kiristä se.

Tarkista, että ohjainkannatin on kiinnitetty tukevasti. Jos on merkkejä sen löystymisestä, kiristä se.

**VAROITUS:** Tarkista jarrut aina ennen pyörän käyttöä. Väärin asennetut, kuluneet, vaurioituneet tai likaiset jarrut voivat vaikuttaa merkittävästi jarrutusmatkaan ja aiheuttaa vakavia henkilövahinkoja ja jopa kuoleman.

### **PAINO- JA NOPEUSRAJOITUKSET**

**VAROITUS:** Nopeus- ja painorajoitukset on asetettu oman turvallisuutesi vuoksi. Älä ylitä käyttöoppaassa kuvattuja rajoja.

### **Painorajoitukset**

Sähköpyörän suurin sallittu kokonaispaino: 120 kg

### **TOIMINTAMATKA**

Huomaa, että sähköpyörän toimintamatka on 60 km täyteen ladatulla akulla ihanteellisissa olosuhteissa. Seuraavat tekijät vaikuttavat huomattavasti sähköpyörän toimintamatkaan.

**MAANPINTA:** Tasainen pinta kasvattaa ajoetäisyyttä, kun taas ylämäkeen ajaminen tai epätasaisella pinnalla ajaminen vähentää etäisyyttä huomattavasti.

**PAINO:** Käyttäjän paino voi vaikuttaa toimintamatkaan; kevyempi käyttäjä pääsee pidemmälle kuin raskaampi käyttäjä.

**YMPÄRÖIVÄ LÄMPÖTILA:** Aja ja säilytä sähköpyörää suositellussa lämpötilassa, jolloin toimintamatka, akun käyttöikä ja sähköpyörän yleinen suorituskyky kasvaa.

**HUOLTO:** Oikeanlainen lataus ja kunnossapito pidentävät akun käyttöikää.

**NOPEUS JA AJOTYYLI:** Kohtuullisen ajonopeuden ylläpitäminen kasvattaa toimintamatkaa, kun taas suurilla nopeuksilla pitkiä matkoja ajaminen, toistuvat käynnistykset, pysähtymiset, joutokäynti, toistuvat kiihdytykset ja hidastukset vähentävät kokonaismatkaa.

## **AKUN TIEDOT JA TEKNISET TIEDOT**

Tämän osion tarkoituksena on tarjota perustiedot akusta ja laturista. Lue tämä osio huolellisesti turvallisuuden varmistamiseksi. Noudata annettuja ohjeita käyttäjän turvallisuuden varmistamiseksi ja akun käyttöiän pidentämiseksi sekä akun suorituskyvyn parantamiseksi.

### **Lukitse akku / avaa akun lukitus**

Voit lukita akun sähköpyörään asettamalla mukana toimitetun avaimen ja kääntämällä sitä myötäpäivään.

Jos haluat irrottaa akun sähköpyörästä, voit avata lukituksen asettamalla avaimen ja kääntämällä sitä vastapäivään.

On suositeltavaa lukita akku aina käytön ajaksi.



### **Akun merkkivalo**

Kun akku on irrotettu, voit pitää akussa olevaa ilmaisinpainiketta painettuna, jolloin näyttöön tulee arvio akun jäljellä olevasta tehosta ennen kuin se tarvitsee latauksen.

Ei valoa:

Vilkkuu punaisena:

Punainen valo:

Vihreä valo:

Sininen valo:

ei akun varausta jäljellä

akun varaus kriittisen alhainen

akun varaus alhainen

akun varaus keskitasoa

akun varaus keskitason ja korkean välillä

Kun akun merkkivalo osoittaa alhaista tai pienempää akun varausta, lataa akku välittömästi.

## Akun teho

Kun akun merkkivalo osoittaa, että akun kapasiteetti on vähissä, lataa akkua 2-3 tuntia sähköpyöräpakkauksessa mukana tulleella laturilla. Lataa akku täyteen noudattamalla ”Sähköpyörän lataaminen” -kohdan ohjeita.

## Akun tekniset tiedot

Akku: ladattava litiumioniakku

Malli: CP2283

Latausaika: 5-6 tuntia

Jännite: 36 volttia

Akun kennot: 40 kennoa

Alkukapasiteetti: 10,4 Ah

Käyttölämpötila: -15-55 °C

Latauslämpötila: 0-55 °C

Varastointiaika: 6 kuukautta

Varastointilämpötila: 0-25 °C

Ilmankosteus säilytyksessä: 60 % (+/- 25 %)

Mukana toimitettua laturia ja akkua saa käyttää vain yhdessä, eivätkä ne sovellu muiden laitteiden kanssa.

## Laturin tekniset tiedot

Mallinnumero: CP4220

Tulo: 100-240 V, 3 A, 50/60 Hz

Lähtö: 42.0V == 2.0A

## Sähköpyörän lataaminen

Vaihe 1: Varmista, että latausliitäntä on kuiva ja puhdas.

Vaihe 2: Liitä laturi pistorasiaan ja liitä kaapeli virtalähteeseen, varmista, että laturin valo palaa VIHREÄNÄ.

Vaihe 3: Liitä latauskaapeli sähköpyörän latausliitäntään. Laturin merkkivalon tulisi muuttua PUNAISEKSI, joka ilmaisee, että akkua ladataan. Kun laturin punainen merkkivalo muuttuu VIHREÄKSI, akku on ladattu täyteen. Laturi lopettaa lataamisen automaattisesti, kun valo on VIHREÄ.

Vaihe 4: Irrota laturi akusta ja pistorasiasta.

Vaihe 5: Kiinnitä latausportin suojus latausportin suojaamiseksi.

**HUOMAUTUS:** Jos laturin VIHREÄ valo ei muutu PUNAISEKSI, kun kytket laturin akkuun, tarkasta, että liitännät on liitetty oikein ja että akkua ei ole jo ladattu täyteen.

## Turvallisuusohjeita latausta varten

Lataa akkua vähintään 5 tuntia ennen ensimmäistä käyttökertaa.

Akun käyttöiän maksimoimiseksi lataa se joka toinen kuukausi, kun sitä ei käytetä, sekä kaksi päivää ajamisen jälkeen. Lataa se sopivassa lämpötilassa.

Älä varastoi akkua lataamatta sitä. Lataa akku vähintään 2 kuukauden välein.

Käytä akun lataamiseen vain pakkauksessa mukana tullutta laturia.

Jos laturi tai kaapeli vaurioituu, älä käytä laturia, vaan ota yhteyttä myynnin jälkeiseen asiakaspalveluun saadaksesi uuden laturin.

## Tavaratelineen tiedot

**VAROITUS:** Kuljeta tavaroita vain tavaratelineessä ajaessasi sähköpyörällä.

Tavarateline ei ole tarkoitettu perävaunun vetämiseen.

Kun kuljetat tavaroita tavaratelineessä, ota huomioon mahdolliset heijastimet tai valot, jotka tavarat voivat peittää.

Jaa tavarat tasaisesti tavaratelineen molemmille puolille.

Jos käytät tavaratelineen hihnoja, varmista, että mikään hihnoista ei ole löysällä, jotta ne eivät jää kiinni pyörään.

### **Tavaratelineen tekniset tiedot**

Tavaratelineen suurin paino: 10 kg

Akun suurin paino: 2,3 kg

Suurin yhteensopiva pyöräkoko ja rengas tavaratelineen kanssa: 20 x 1,75 tuumaa

### **TARKASTUS, KUNNOSSAPITO JA VARASTOINTI**

Sähköpyörälle on suoritettava määräaikaistarkastukset ja -huollot. Tämä kappale kuvaa huollon vaiheet ja tärkeitä käyttövihjeitä. Varmista ennen seuraavia toimenpiteitä, että virta- ja latauskaapeli on kytketty irti.

Sähköpyörän polkupyöräosat (eli muut kuin sähköiset osat) ovat vakiokomponentteja, joita saa paikallisesta pyöräliikkeestä. Varmista, että kaikki ostetut varaosat ovat täsmälleen korvaavia osia. Ota yhteyttä asiakastukeen, jos olet epävarma.

Muiden kuin alkuperäisten osien tai yhteensopimattomien osien käyttö tai polkupyörän muuttaminen muuksi kuin sen toimituksen mukaiseksi katsotaan peukaloinniksi.

Peukalointi voi lisätä käyttäjälle aiheutuvia vaaroja ja käyttäjä on vastuussa kaikista tästä johtuvista ongelmista.

### **Sähköpyörän tarkistaminen**

Tarkista säännöllisesti sähköpyörän runko ja renkaat vaurioiden tai liiallisen kulumisen varalta sekä oikea ilmanpaine, tarkista kaikki pultit ja ruuvit ja kiristä ne tarvittaessa.

Katso oikea rengaspaine etu- ja takapyörän sivusta.

Tarkista jarrupalojen kuluminen. Jos jarrupalat ovat kuluneet, vaihda ne välittömästi.

Katso huoltokansiosta lisätietoja.

Katso alla olevasta kuvasta, mitkä ruuvit on tarkistettava ja kiinnitettävä jokaisen ajon jälkeen.



## Sähköpyörän puhdistaminen

Irrota laturi ja sammuta sähköpyörä. Poista akku.

Puhdista sähköpyörä kostealla liinalla. Älä käytä öljyä jarruihin.

Älä käytä korkeapainesuihkua. Puhdistaminen juoksevan veden alla ei ole suositeltavaa. Kun olet puhdistanut sähköpyörän, muista testata kaikki jarrut ennen kuin käytät sähköpyörää uudelleen.

## Ketjun huolto

Puhdista ja voitele ketju ja ketjupyörät säännöllisesti niiden käyttöiän pidentämiseksi. Puhdista vähintään kerran kuukaudessa päivittäisessä käytössä, useammin huonoissa olosuhteissa tai jos ketju likaantuu selvästi.

Puhdista ketju säännöllisesti sopivalla ketjunpuhdistusaineella.

Puhdista ketjupyörät neutraalilla puhdistusaineella.

Käytä ketjulle ja ketjupyörille sopivaa voiteluaineita.

## Sähköpyörän varastoiminen

Jos sähköpyörä on varastoituna pidemmän ajan, lataa akku täyteen vähintään kahden kuukauden välein.

Jos varastointitilan ympäristölämpötila on alle 0 °C, älä lataa. Siirrä akku lämpimämpään ympäristöön ennen lataamista. Katso lisätiedot osiosta Akun tiedot ja tekniset tiedot.

Estä sähköpyörän ja akun pölyntyminen käärimällä tai sulkemalla ne alkuperäiseen pakkaukseen.

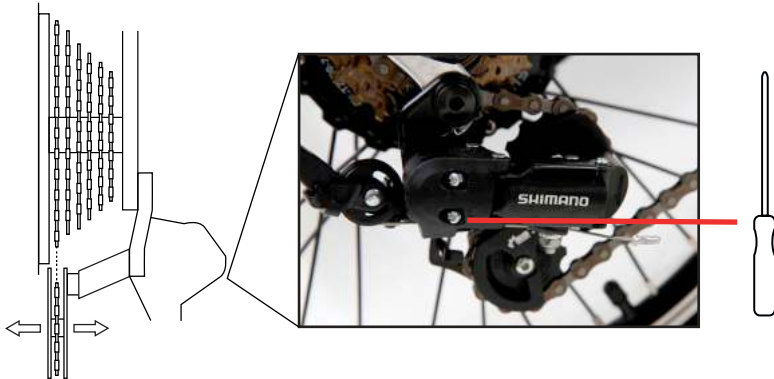
Varastoi sähköpyörä sisätiloissa. Jos pyörä on märkä, kuivaa se ennen varastointia.

Säilytä akkua sisätiloissa kuivassa paikassa ja sopivassa lämpötilassa.

Älä jätä akkua suoraan auringonvaloon tai autoon. Liian korkeat lämpötilat voivat haitata akun toimintaa ja lyhentää sen käyttöikää.

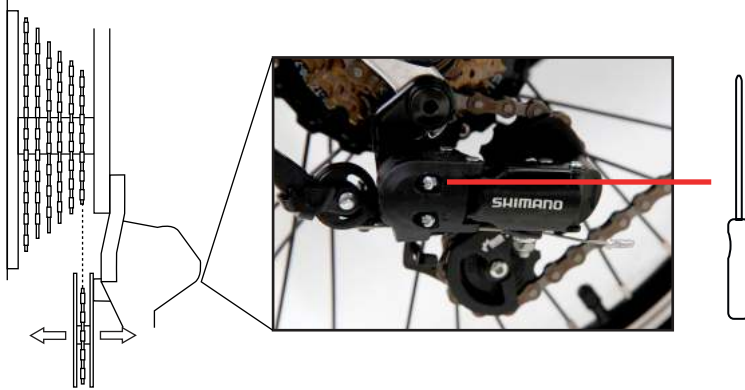
## Takavaihtajan säätäminen

Vaihe 1:



Kun nostat pyörän takaosaa ja pyörität polkimia käsin, valitse pienin vaihde vaihteen vaihtajalla. Käännä sopivalla ruuvimeisselillä L-merkittyä (pieni vaihde) ruuvia takavaihtajan säätämiseksi, kunnes se on pystysuorassa pienimmän vaihteen alapuolella. Katso valokuva yläpuolella.

## Vaihe 2:



Kun nostat pyörän takaosaa ja pyörität polkimia käsin, valitse suurin vaihde vaihtajalla. Käännä sopivalla ruuvimeisselillä H-merkittyä (suuri vaihde) ruuvia takavaihtajan säätämiseksi, kunnes se on pystysuorassa suurimman vaihteen alapuolella. Katso valokuva yläpuolella.

## Vaihe 3:



Kun nostat pyörän takaosaa ja pyörität polkimia käsin, vaihda vaihteen vaihtajalla suurimmalta pienimmälle vaihteelle yksi kerrallaan. Jos vaihtaja on säädetty oikein, vaihteiden pitäisi vaihtua nopeasti ilman rutisevaa ääntä. Jos ongelmia esiintyy vielä takavaihtajan säätämisen jälkeen, voit hienosäätää sen. Kierrä holkkisäädintä (C) myötäpäivään, jos pienimmältä vaihteelta suurimmalle vaihteelle siirryttäessä ilmenee ongelmia. Kierrä holkkisäädintä (C) vastapäivään, jos suurimmalta vaihteelta pienimmälle vaihteelle siirryttäessä ilmenee ongelmia. Käännä holkkisäädintä noin neljännes kerrallaan ja vaihda sitten vaihteita uudelleen nähdäksesi, onko ongelma korjaantunut. Jos ongelma jatkuu, toista prosessi vaiheesta 3.

## Hydrauliset jarrut

Jarrupalat kuluvat ajan myötä. Hydraulinen jarru säätyy automaattisesti kompensoimaan jarrupalojen kulumista.

## Jarrujen melu

- Jarrulevy on puhdistettava.
- Sinun on puhdistettava tai hiottava jarrupalat epäpuhtauksien poistamiseksi.
- Jarrupalat ovat kuluneet ja ne on vaihdettava.

## Jarrut eivät toimi

- Pyörä käännettiin ylösalaisin. Ratkaise tämä asettamalla pyörä molemmille pyörille. Purista jarruvipuja useita kertoja, kunnes jarrut toimivat taas normaalisti.
- Jarrujärjestelmä on menettänyt nestettä tai ilmaa on päässyt jarrujärjestelmään. Suosittelemme viemään pyöräsi pyöräkorjaamoon. Omalla vastuullasi on ohjeet ja laitteet kodin korjauksiin.

## Pyörien suuntauksen tarkastus

Pyörän käyttöiän aikana pyörät voivat vaatia suuntauksen oikaisua.

Voit tarkistaa pyörän oikean suuntauksen nostamalla sähköpyörän ylös ja pyörittämällä pyörää. Jos pyörä heiluu puolelta toiselle, pyörä ei ole oikein suunnattu ja se on korjattava. Korjaamiseen tarvitaan erikoistyökaluja. On suositeltavaa, että pyörät oikaisee ammattitaitoinen korjaaja. Pyörien korjausta koskevia lisätietoja saat paikalliselta jälleenmyyjältäsi.

## Pyörän laakereiden tarkastus

Pyörän elinkaaren aikana pyörän laakerit voivat kulua ja vaatia huoltoa.

Tarkista tämä tarttumalla joko etu- tai takapyörän renkaaseen pitäen samalla pyörää tukevasti kiinni. Liikuta rengasta voimakkaasti puolelta toiselle. Jos pyörä liikkuu pyörän navan kohdalta (pyörän keskeltä), laakeri voi olla kulunut.

Korjaamiseen tarvitaan erikoistyökaluja. On suositeltavaa, että pyörät oikaisee ammattitaitoinen korjaaja. Pyörien korjausta koskevia lisätietoja saat paikalliselta jälleenmyyjältäsi.

## Pyörän irrottaminen

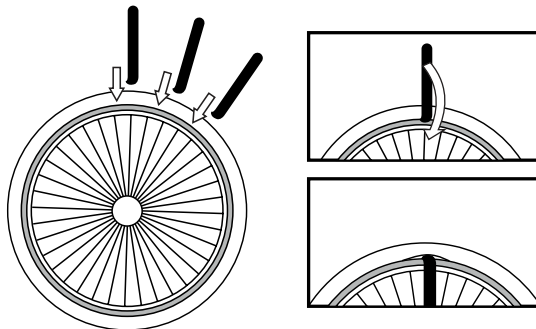
Irrota pyörän molemmilla puolilla olevat pyörän pultit.

**HUOMAUTUS:** Kiinnitä huomiota aluslevyjen asentoon, kun irrotat ne

Lisää pyörä ja aluslevyt samassa järjestyksessä ja samassa suunnassa kuin poistit ne.

Älä käytä jarruja, kun pyörä on irrotettuna. Hydrauliset jarrut lukkiutuvat ja niiden erottaminen vaatii erikoistyökalun.

## SISÄKUMIN VAIHTAMINEN





Jos sisäkumi puhkeaa, sinun on irrotettava ja paikattava sisäkumi.

**HUOMAUTUS:** Sisäkumin irrottamiseen tarvitaan renkasrautasarja. Ei sisälly pakkaukseen.

Poista pölykorkki sisäkumin venttiilistä. Päästä ilma kokonaan ulos renkaasta.

Paina rengasta molemmista sivuista vanteen keskelle renkaan irrottamiseksi.

Työnnä rengasrauta mihin tahansa kohtaan renkaan ja vanteen väliin, mutta ei venttiilin kohtaan. Työnnä toinen rengasrauta lähelle ensimmäistä ja paina sitä alas. Jatka tätä prosessia vanteen ympäri, kunnes saat renkaan poistettua.

Kun rengas on irrotettu, poista varovasti sisäkumi aloittaen venttiilistä.

Tarkista renkaan sisäpinta vaurioiden tai vieraiden esineiden varalta.

Kun sisäkumi on korjattu, pumpppaa se osittain täyteen polkupyörän pumpulla.

Työnnä sisäkumi varovasti renkaaseen aloittaen venttiilistä. Venttiilin on kohdistuttava pyörän vanteessa olevaan aukkoon.

Kiinnitä rengas vanteeseen pieni osio kerrallaan. Käytä rengasrautoja viimeisen osion kohdalla.

### **Jarrupalojen vaihto**

Katso jarrupalojen vaihto sivuiltamme:

[www.vayabike.com](http://www.vayabike.com)

## **SÄHKÖPYÖRÄN TEKNISET TIEDOT**

Nettopaino: 20 kg

Enimmäiskuorma: 120 kg

Pyörän koko: 700 x 40 mm

Suurin yhteensopiva pyörän koko: 700 x 40 mm

Säänkestävyys: IP54

Pyörän vaihteiden määrä: 7

Avustustilan vaihteiden lukumäärä: 5

Suurin poljinavusteinen nopeus: 0-25 km/t

Tehostettu ajo: 60 km saakka

## TIEDOT SUOSITELLUISTA VÄÄNTÖMOMENTEISTA

<b>OSA</b>	<b>VÄÄNTÖMOMENTTI (NM)</b>
<i>Etupyörän pultti</i>	20–25 Nm
<i>Takapyörän pultti</i>	30–35 Nm
<i>Ohjaustangon pultit</i>	18–20 Nm
<i>Kannattimen pultti</i>	18–20 Nm
<i>Satulan pultit</i>	18–20 Nm
<i>Satulatolpan mutterit</i>	18–20 Nm
<i>Jarruvaijerin puristuspuitti</i>	6–10 Nm
<i>Polkimet</i>	17–19 Nm
<i>Kampi</i>	26–28 Nm
<i>V-jarrujen jarrupalat</i>	8–10 Nm
<i>Tavaratelineen ruuvit</i>	4–6 Nm

## NÄYTÖSSÄ NÄKYVÄT VIAT

Elektroniikkavikojen tapahtuessa näytössä näkyy vikakoodi, jonka avulla vika voidaan tunnistaa.

<b>KOODI</b>	<b>VIKA</b>
<i>E06</i>	<i>Virtahäiriö</i>
<i>E07</i>	<i>Moottorivika 1: Löysä liitântä. 2: Moottorissa vika.</i>
<i>E09</i>	<i>Ohjausvika</i>
<i>E10</i>	<i>Viestintävirhe - Lähetä. 1: Löysä liitântä. 2: Ohjausvika. 3: Näytön vika.</i>
<i>E11</i>	<i>Viestintävirhe - Vastaanota. 1: Löysä liitântä. 2: Näytön vika.</i>
<i>E30</i>	<i>Viestintävirhe</i>



Vaatimustenmukaisuusvakuutus: (Katso mukana oleva asiakirja).  
Tällä symbolilla merkityt tuotteet täyttävät kaikki sovellettavat Euroopan  
talousalueen määräykset.

## HÄVITTÄMINEN



Sähkö- ja elektroniikkalaitteet (EEE) sisältävät materiaaleja, osia ja aineita, jotka voivat aiheuttaa vaaraa ympäristölle ja ihmisten terveydelle, jos sähkö- ja elektroniikkaromua (WEEE) ei hävitetä oikein. WEEE-logolla (vasemmalla esitetyllä tavalla) varustettuja sähkö- ja elektroniikkalaitteita ei saa laittaa sekajätteisiin. Ota yhteyttä paikalliseen jätehuoltoviranomaiseen saadaksesi tietoja alueellasi olevista kierrätysmahdollisuuksista.



Tämä paristossa/akussa tai pakkauksessa oleva symboli ilmaisee, että tämän tuotteen mukana olevaa paristoa/akkua ei saa käsitellä kotitalousjätteenä. Materiaalien kierrätys auttaa säästämään luonnonvaroja. Ota yhteyttä paikalliseen jätehuoltoviranomaiseen saadaksesi tietoja alueellasi olevista kierrätysmahdollisuuksista.

Maahantuoja:  
Accession ApS, Pioner Alle 16D, 9200 Aalborg SV, Tanska.  
Laatimispäivä: 01/2024  
Versio: PO-1712