



# VAYA



# CAVET EL-CYKEL

---

MANUAL  
PO-1703



## INDHOLD

GENERELT .....	4
SYMBOLFORKLARING .....	4
FØR START .....	4
ADVARSEL .....	5
VIGTIG SIKKERHEDSINFORMATION .....	5
ADVARSEL - FARE .....	5
ADVARSEL .....	5
VAR SOMHED .....	5
BEMÆRK .....	6
ADVARSEL .....	6
INDHOLD .....	6
LCD DISPLAY .....	7
BETJENINGSVEJLEDNING .....	7
INDSTILLINGER .....	7
KØREINDSTILLINGER .....	10
PEDAL-ASSISTERET TILSTAND .....	10
PEDAL-TILSTAND .....	10
GÅ-ASSISTANCE TILSTAND .....	10
BRUG AF E-CYKLEN .....	10
HÅNDBREMSE .....	10
FORHOLDSREGLER INDEN KØRSEL .....	10
VÆGT- OG HASTIGHEDSBEGRÆNSNINGER .....	11
VÆGTRESTRIKTIONER .....	11
RÆKKEVIDDE .....	11
BATTERIINFORMATION .....	11
LÅS/LÅS BATTERI OP .....	11
BATTERISPECIFIKATIONER .....	12
OPBEVARING AF BATTERI .....	12
OPLADNING AF BATTERI .....	13
SIKKERHEDSTIPS FOR OPLADNING .....	13
OPLADERSPECIFIKATIONER .....	14
EFTERSYN, VEDLIGEHOLD OG OPBEVARING .....	14
EFTERSYN AF E-CYKLEN .....	14
RENGØRING AF E-CYKLEN .....	15
KÆDEVEDLIGEHOLD .....	15
OPBEVARING AF E-CYKLEN .....	15
HYDRAULISKE BREMSER .....	16
SÅDAN FJERNES HJULET .....	16
SÅDAN SKIFTES SLANGEN .....	17
UDSKIFTNING AF BREMSEKLODSE .....	17
E-CYKEL SPECIFIKATIONER .....	18
ANBEFALET STRAMNINGSINFORMATION .....	18
DISPLAY FEJLBESKEDER .....	19
BORTSKAFFELSE .....	19

## GENERELT

LÆS OMHYGGELIGT FØR BRUG.

## SYMBOLFORKLARING

A-vægtemissionens lydtrykniveau ved førerens hørelse er mindre end 70 dB(A)



Kun til indendørs brug.



Enheden er dobbeltisoleret.



Bær personligt sikkerhedsudstyr.



Læs manualen før betjening af produktet.



Klasse III beskyttelse mod elektrisk stød.



Midten (spidsen) af udgangsstikket er positiv (+), og udgangsstikkets cylinder er negativ (-).



Følg disse instruktioner for sikker og korrekt brug.  
Gem denne brugervejledning til fremtidig reference.

## FØR START

Læs instruktionsmanualen omhyggeligt, før du tager E-Cyklen i brug første gang. Følg instruktionerne og advarslerne for at sikre både din egen og andres sikkerhed. Det anbefales at gemme instruktionsmanualen.

**For yderligere information og opdateringer, besøg [www.vayabike.com](http://www.vayabike.com)**

## **ADVARSEL**

E-cyklen er designet til "By og Trekking", så benyt den udelukkende på veje og jævne stier. Benyttes cyklen på andre underlag og anden måde, så kan det resultere i driftssvigt og tab af kontrol, som kan medføre tilskadekommission eller dødsfald.

Ligeledes, hvis de grundlæggende instruktioner og sikkerhedsforanstaltninger beskrevet i denne manual ikke følges, kan det resultere i, at din E-Cykel bliver skadet, anden ejendomsskade, alvorlig tilskadekommission og i værste fald dødsfald.

Som med alle mekaniske komponenter, udsættes E-Cykler også for slid og overlast. Forskellige materialer og komponenter reagerer muligvis på slid og overlast på forskellige måder. Hvis en komponents levetid overskrides, kan den pludselig gå i stykker, hvilket kan resultere i tilskadekommission af cyklisten. Enhver form for revner, skrammer eller ændring i komponentfarve er tegn på, at komponenten er slidt ned og skal udskiftes.

## **VIGTIG SIKKERHEDSINFORMATION**

### **ADVARSEL - FARE**

1. Børn bør holdes under opsyn for at sikre, at de ikke leger med produktet. Rengøring og vedligehold bør ikke udføres af børn.
2. Batteriopladeren må benyttes af børn fra 8 år og opefter, og personer med begrænset fysik, føleforstyrrelser eller mentale evner eller mangel på erfaring og viden, hvis de er blevet instrueret angående brug af produktet på en sikker måde og forstår farerne derved.
3. Forsøg ikke at modificere, ændre eller udskifte batteriet eller andre dele på enheden.
4. Anbring ikke batteriet nær varmekilde, såsom radiatorer. Batteriet må ikke opvarmes eller udsættes for åben ild.
5. Udsæt ikke batteriet for hårde stød eller kast.
6. Placér ikke batteriet i vand eller lad batteriforbindelsen blive våd.
7. Isæt ikke batteriet, hvis E-Cyklens batteriforbindelse er våd. Placér E-Cyklen indenfor og sørg for, at forbindelsen er helt tør før batteriet isættes.
8. Placér ikke batteri i direkte sollys. Efterlad ikke batteriet i en bil under høje temperaturer eller andre varme steder. Det kan resultere i, at batteriet lækker.
9. Benyt udelukkende den medfølgende oplader. Batteriet må kun oplades med spænding som indikeret på batteriet.
10. Overskrid ikke maksimalvægten (150 kg)

### **ADVARSEL**

1. Oplad ikke batteriet udenfor eller på steder med høj luftfugtighed.
2. Benyt ikke batteriet, hvis der er tegn på synlige skader.
3. Sørg for, at hjulene er korrekt påmonteret, før cyklen tages i brug.
4. Lær at cykle på og bruge alle funktioner på E-Cyklen, før du benytter den i trafikken.
5. Tjek at forlyset virker, før cyklen benyttes i mørke.
6. Fjern altid batteriet før udførsel af vedligehold eller installationsarbejde på E-Cyklen.
7. Hvis opladeren er ødelagt, skal den kasseres og erstattes af producenten eller dens serviceagent - venligst kontakt servicelinjen.
8. Opladeren må udelukkende benyttes til E-Cyklen, ikke til andet elektronisk udstyr. Benyt ikke opladeren til at oplade ikke-genopladelige batterier.
9. Misbrug ikke din E-Cykel, da det kan forårsage skade på dit køretøj og føre til fejl i styresystemet, hvilket kan resultere i skader.
10. Bær ikke løst eller ødelagt tøj, når du cykler på E-Cyklen.
11. Sikkerhedskritiske komponenter bør udskiftes med originale reservedele.
12. Vær opmærksom på risikoen for at sidde fast ved brug og vedligehold af for/baghjul, kæde og kædehjul.

### **VARSOMHED**

1. Sørg for at bære passende sikkerheds- og beskyttelsesudstyr, når du anvender din E-Cykel. Læs afsnittet om 'Betjeningsvejledning', for yderligere information.
2. Betjen ikke E-Cyklen, hvis du er påvirket af stoffer og/eller alkohol.
3. Bremserne kan blive varme efter brug: rør dem ikke efter bremsning.
4. Hvis styret beskadiges og metalenderne blottes, så skal de lukkes til ved hjælp af tilpassede propper.
5. Kør ikke i barsk vejr, sne, regn, hagl, slud, på glatte overflader eller når det er meget varmt.

6. Kør ikke igennem vand, der er dybere end 80mm.
7. Anbring ikke cyklen i vand.
8. Kør ikke cyklen op og ned ad trapper.
9. Kør ikke på E-Cyklen, mens du taler, skriver beskeder eller kigger på din telefon.
10. Vær opmærksom på længere bremselængde ved høj fart.
11. Vær opmærksom på længere bremselængde i vådt vejr.
12. Rengør ikke cyklen med højtryksrensere, da det kan fjerne smørelse og/eller olie fra cykeldele.
13. Ved smøring af E-Cyklens bevægelige dele, sørg da for, at der ikke kommer smørelse på bremseklodser eller bremseeskiverne.

## BEMÆRK

1. Brugere, der demonterer E-Cyklen, giver afkald på deres reklamationsret.
2. VÆR OPMÆRKSOM – hold øje med, hvor du kører og vær opmærksom på overfladerne, folk, steder og ting omkring dig.
3. Når E-Cyklen benyttes i mørke, så sørg for at følge lovene angående for- og baglys og passende reflekser.
4. Kør ikke på E-Cyklen, hvor det ikke er tilladt. Det er cyklens ejers ansvar at undersøge kørselsbegrænsningerne i henhold til regulativer angående vejsikkerhed.
5. Disse instrukser er tilgængelige fra serviceadressen sidst i denne manual.

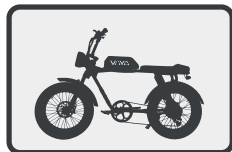
Instruktionerne skal læses og forstås af brugeren, før E-Cyklen tages i brug. Opbevar dem til fremtidig brug og giv dem videre til en eventuel ny ejer eller bruger af E-Cyklen. Det anbefales at gemme den originale emballage i tilfælde af, at produktet skal returneres til os eller den skal sendes til reparation.

## ADVARSEL

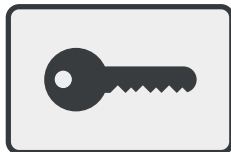
Garantien dækker ikke uretmæssig brug af produktet eller undladelse af at følge advarselne og betjeningsvejledningen i denne instruktionsmanual. Der er ydermere begrænset garanti på sliddele såsom hjul, batteri, motor, kæde, kassette, bremseser og greb. Disse dele anses som slitagedele og kan efter behov bestilles på [www.vayabike.com](http://www.vayabike.com)

Se servicefolderen for yderligere information.

## INDHOLD



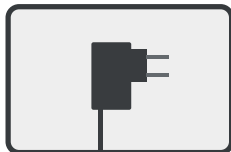
E-Cykel



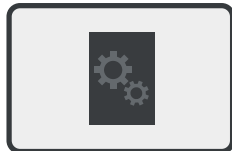
2x nøgler



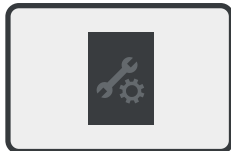
Plastikpose  
med værktøj



Strømforsyning



Manual



Servicefolder

## LCD DISPLAY



## BETJENINGSVEJLEDNING

- Hold Tænd-knappen inde for at tænde eller slukke E-Cyklen.
- Tryk på + knappen for at øge pedal-assistance gear.
- Tryk på - knappen for at reducere pedal-assistance gear.
- Tryk på M knappen, signalet fra USB aktiveres på displayet. Åbn derefter USB-porten, opret forbindelse til din smartphone.

## INDSTILLINGER

Tryk og hold M-knappen nede i 2 sekunder for at åbne skærmindstillingerne. Tryk på M-knappen for at indtaste/bekræfte indstillinger. Tryk på knapperne + / - for at skifte mellem indstillinger eller for at ændre indstillinger. Tryk og hold M-knappen nede for at gemme den valgte indstilling og afslutte indstillingsmenuen.

#### **P01: Indstilling af enheder**

Tryk på '+' eller '-' for at skifte mellem km/t og mph.



#### **P02: Hjul diameter**



#### **P03: Nominel batterispænding**



#### **P04: Indstilling af hastighed**

Tryk på '+' eller '-' for at ændre maksimal hastighed.



#### **P05: Indstilling af cruise-fart**

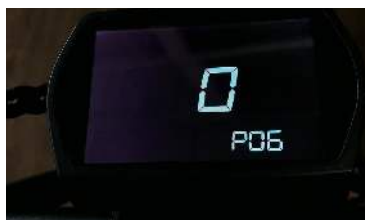
Tryk på '+' eller '-' for at tænde/slukke for cruise-fart.





#### **P06: Indstilling af opstartsmodel**

Tryk på '+' eller '-' for at ændre opstartsmodel. '0' står for nul opstart; '1' står for ikke nul opstart.



#### **P07: Nulstilling af Bluetooth**

Tryk på '+' eller '-' for at nulstille Bluetooth.

- Vælg 'nej' står for at annullere nulstilling.
- Vælg 'ja' står for at nulstille Bluetooth.



#### **P08: Softwareversion**

Visning af nuværende softwareversion.



## P09: Displayversion

Visning af nuværende displayversion.



## KØREINDSTILLINGER

E-cyklen har to køretilstande: pedal-assisteret, pedal-tilstand og gå-assistance tilstand.

### Pedal-assisteret tilstand

Træd på en af de to pedaler i hvilket som helst gear, motoren vil starte ved hjælp af induktoren og forsyne med strøm. Når du stopper med at træde i pedalerne, så stopper pedal-assistancen automatisk.

### Pedal-tilstand

Tænd for cyklen og sæt pedal-assistance gear til 0. Cyklen fungerer nu som en ikke-elektrisk cykel, men man har stadigvæk adgang til information på display. Cyklen kan også bruges med display slukket.

### Gå-assistance tilstand

Cyklen vil starte med en hastighed på 6 km/t. Denne funktion kan bruges, hvis du vil skubbe cyklen op ad en stejl bakke eller vil køre ved lav hastighed uden at skulle træde i pedalerne.

## BRUG AF E-CYKLEN

Før brug af E-Cyklen er der flere forholdsregler, du skal tage hensyn til. Læs følgende afsnit omhyggeligt, hvis du er nybegynder eller skal køre på E-Cyklen for første gang.

### Håndbremser

Højre bremse bremser baghjulet.

Venstre bremse bremser forhjulet.

### Forholdsregler inden kørsel

Tjek at E-Cyklens komponenter er solidt installeret og uden skader.

Tjek at bremserne virker korrekt.

Tjek at hjulene er i ordentlig stand og der er luft i.

Tjek at styret sidder ordentlig fast. Stram det, hvis det sidder løst.

**ADVARSEL:** Tjek og test bremser hver gang før du bruger cyklen. Fejljusteret, slidt, beskadiget eller beskidte bremser kan kraftigt påvirke bremselængden og kan resultere i alvorlig tilskadekommelse og endda dødsfald.

## VÆGT- OG HASTIGHEDSBEGRÆNSNINGER

**ADVARSEL:** Hastigheds- og vægtbegrænsninger er angivet for din egen sikkerhed. Overstig ikke de angivne begrænsninger i instruktionsmanualen.

### Vægtrestriktioner

Maksimalvægt: 150 kg

### RÆKKEVIDDE

Vær opmærksom på, at E-Cyklen kan køre 80 km. på et fuldt opladt batteri under ideelle forhold. Nedenstående større faktorer vil påvirke E-Cyklens rækkevidde.

**Terræn:** En glat overflade vil forlænge ens kørelængde, hvormod kørsel op ad bakke eller i ujævnt terræn vil reducere kørelængden betragteligt.

**Vægt:** Brugerens vægt kan påvirke kørelængden; en let bruger kan køre længere end en tungere bruger.

**Temperatur:** Kør og opbevar E-Cyklen under den anbefalede temperatur, hvilket vil forøge kørelængden, batteriets levetid og generel ydelse.

**Vedligehold:** Korrekt batteriopladning og vedligehold forlænger batteriets levetid.

**Hastighed og kørsel:** Kørsel ved moderat hastighed forlænger kørelængden; kørsel i høj hastighed i længere tid ad gangen, hyppig start/stop, tomgang og hyppig acceleration og deceleration reducerer kørelængden.

### BATTERIINFORMATION

Dette afsnit har til formål at oplyse om batteri. Læs venligst afsnittet omhyggeligt for egen sikkerheds skyld.

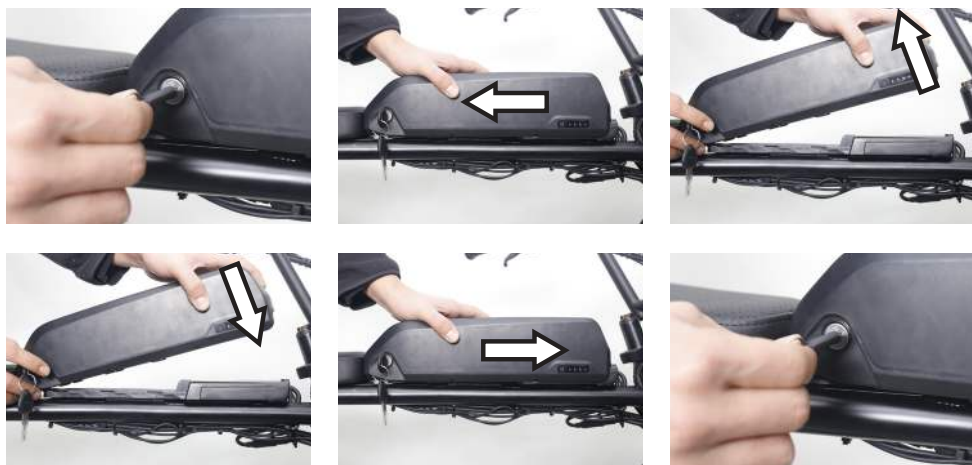
#### Lås/lås batteri op

E-Cyklens batteri kan låses ved at sætte nøglen i og dreje den med uret.

For at låse batteriet op, sæt nøglen i og drej den mod uret.

Det anbefales altid at låse batteriet under brug.

Når batteriet er fjernet, kan batteristrømmen vises ved at holde indikatorknappen nede på batteriet.



## Batterispecifikationer

<b>48V Batteri</b>
Batteri: Genopladeligt Li-ion batteri
Model: TH-YW4820
Opladningstid: 7-8 timer
Spænding: 48 Volt
Battericeller: 52 celler
Ydeevne: 20 Ah
Betjeningstemperatur: -20 - 60° Celsius
Opladningstemperatur: 10 - 45° Celsius
Opbevaringstid: 3 måneder
Opbevaringstemperatur: 15 - 27° Celsius
Opbevaringsluftfugtighed: 50 (+/- 25%) %

Oplader og batteri må kun benyttes sammen og er ikke egnet til andet udstyr.

### Opbevaring af batteri

Oplad ikke temperature, hvis temperature er under 10°. Batteriet skal placeres i et varmere miljø før opladning. Opbevar batteriet indenfor ved korrekt temperatur. Opbevar ikke batteriet i direkte sollys eller i bilen. Høje temperaturer kan beskadige batteriet og reducere dets holdbarhed.

## Opladning af batteri

**Trin 1:** Sørg for, at opladerindgangen er ren og tør.

**Trin 2:** Tilslut oplader ind i opladningsport på cykel.

**Trin 3:** Tilslut nu oplader til stikkontakten.

**Trin 4:** Opladerens indikatorlys bør nu ændre sig til RØD og indikere, at E-Cyklen nu oplades. Når opladerens indikatorlys lyser GRØN, er E-Cyklen fuldt opladet. Opladeren stopper automatisk med at oplade, når lyset lyser GRØNT.

**Trin 5:** Fjern oplader fra stikkontakt og fjern derefter opladeren fra batteriet.

**Note:** Hvis det GRØNNE lys på opladeren ikke skifter til RØD, når du tilslutter den til batteriet, så tjek at alle forbindelser er korrekt tilsluttet eller, at batteriet ikke allerede er fuldt opladet.

**Note:** Batteri kan også fjernes fra cykel for at oplade. Følg samme trin som nedenfor.

### Sikkerhedstips for opladning

Oplad batteriet helt første gang.

For at optimere batteriets levetid, så sørg for at oplade det mindst hvert anden måned, når det ikke er i brug og to dage efter kørsel. Oplad det i en passende temperatur.

Oplad ikke batteriet længere tid end nødvendigt. Når batteriet er fuldt opladet, så sluk for opladeren.

Opbevar ikke batteri i længere tid uden at have det opladet. Oplad batteri mindst en gang hvert halve år.

Benyt kun den inkluderede oplader til at oplade batteriet.

Hvis opladeren eller kablet bliver beskadiget, så benyt ikke opladeren. Kontakt supportafdelingen for at skaffe en ny.

## Opladerspecifikationer

<b>Standardoplader 48V</b>
Modelnummer: MGT4803A
Input: 110 - 240 V, 3 A, 50/60 Hz
Output: 54.6.0V == 3.0 A

## EFTERSYN, VEDLIGEHOOLD OG OPBEVARING

Din E-Cykel kræver rutineeftersyn og vedligehold. Dette afsnit beskriver vedligehold og vigtige betjeningsfif. Før du udfører nedenstående, så sørg for, at strømmen og opladningskablet er slået fra.

Cyklens (ikke-elektriske) cykeldele er standardkomponenter, der kan købes i en cykelbutik. Sørg for, at det er de korrekte reservedele. Kontakt kundeservice, hvis du er i tvivl. Dele skal udskiftes, hvis de er beskadigede eller der er andre problemer med dem. Brug af ikke-originale eller inkompatible dele eller ændring af cyklen, anses for manipulering. Manipulering kan resultere i øget risiko for brugeren og brugeren er selv ansvarlig i det tilfælde.

### Eftersyn af E-Cyklen

Tjek E-Cyklen og dæk rutinemæssigt for skader eller slid og korrekt lufttryk. Tjek alle bolte og skruer og stram dem, hvis det er nødvendigt. Tjek at håndtagstang skruer sidder fast. Tjek at håndtagstang ikke kan drejes op og ned. Tjek for- og baghjul for korrekt lufttryk. Se tekst på dæk for anbefalet lufttryk. Fælgene er udsatte for slid og skal tjekkes for at sikre, at de er intakte. Tjek om bremseklodserne er nedslidte. Hvis de er nedslidte (omkring 1 mm tilbage), så skal de udskiftes med det samme. Se servicefolder for mere info.

Se nedenstående billede, der viser hvilke skruer der skal tjekkes efter hver tur.



### **Rengøring af E-Cyklen**

Slå opladeren fra og sluk E-Cyklen. Fjern batteriet.

Brug en fugtig klud til at rengøre E-Cyklen. Brug ikke olie til bremserne.

Rens bremseskiven med klud dyppet i isopropyl-alkohol.

Benyt ikke højtryksrens. Det anbefales ikke at rengøre cyklen med rindende vand. Sprøjt ikke vand direkte på elektriske dele.

Sørg for at teste alle bremses efter rengøring.

### **Kædevedligehold**

Rengør og fugt kæden og kæderingene jævnligt for at forlænge levetiden. Rengør dem en gang om måneden, oftere i dårlige forhold eller hvis kæden er synligt beskidt.

Rengør kæden jævnligt med passende kæderens.

Rengør kæderingene med neutralt vaskemiddel.

Benyt passende smørelse til kæden og kæderingene.

### **Opbevaring af E-Cyklen**

Hvis temperaturen på opbevaringsstedet er under 10° skal den ikke oplades. E-Cyklen skal flyttes til et varmere miljø før opladning. Se afsnittet om 'Batteriinformation og specifikationer' for yderligere information.

For at undgå, at der kommer støv i E-Cyklen, kan den pakkes ind eller forsegles i den originale emballage.

Opbevar E-Cyklen indendørs. Tør cyklen af inden opbevaring, hvis den er våd.

Opbevar batteriet indendørs ved en tør, passende temperatur.

Opbevar ikke batteriet i direkte sollys eller i en bil. Høje temperaturer kan forårsage skade og forkorte batteriets levetid.

## Hydrauliske bremseser

Bremseklodserne slides ned over tid. Den hydrauliske bremse justeres automatisk for at kompensere, når bremseklodserne slides ned.

Støj fra bremseser

- Bremseskiven skal rengøres.
- Du skal rengøre eller slibe bremseklodserne for at fjerne urenheder.
- Bremseklodserne er slidte og skal udskiftes.

Bremseser virker ikke

- Cyklen er vendt på hovedet. Løs dette ved at placere cyklen ned på begge hjul. Tryk på bremsehåndtagene flere gange, indtil bremseser virker igen.
- Bremsesystemet har mistet væske, eller der er kommet luft ind i bremsesystemet. Vi anbefaler at tage din cykel på cykelværksted. På egen risiko er der vejledninger og udstyr til at reparere den hjemme.

## Eftersyn af hjulenes mønster

I løbet af cyklens levetid kan hjulenes mønster begynde at forsvinde.

For at tjekke hjulets mønster, løft E-cyklen og drej hjulet rundt. Hvis hjulet slingrer fra side til side, så er hjulets mønster slidt og skal repareres.

Særligt værktøj er påkrævet til dette. Det anbefales, at hjulene repareres af en kvalificeret cykelmekaniker. Kontakt din lokale forhandler for mere information om hjulreparation.

## Eftersyn af hjullejerne

Hjullejerne kan blive slidte over tid og skal efterses.

For at tjekke dette, tag fat i enten for- eller bagdækket, mens du holder godt fat i cyklen. Ryk dækket hårdt fra side til side. Hvis hjulet bevæger sig ved hjulets midte, så er lejet muligvis slidt.

Særligt værktøj er påkrævet til dette. Det anbefales, at hjulene repareres af en kvalificeret cykelmekaniker. Kontakt din lokale forhandler for mere information om hjulreparation.

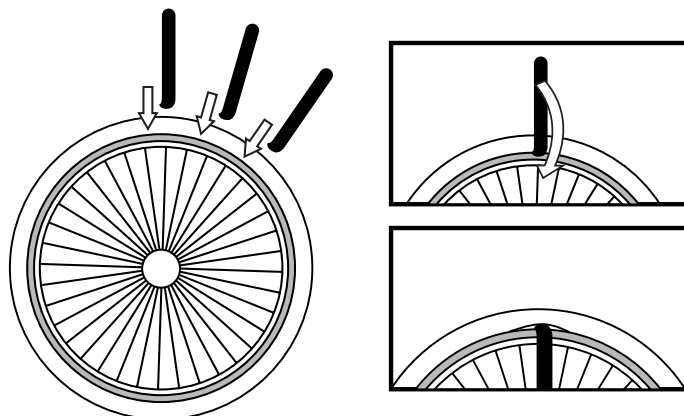
## Sådan fjernes hjulet

Løsn boltene på hver side af hjulet.

**Bemærk:** Læg mærke til spændeskivernes placering, når du fjerner dem. Sæt spændeskiverne på i samme rækkefølge.



## Sådan skiftes slangen



Hvis dækket punkterer, så skal den inderste slange lappes eller udskiftes.

**Bemærk:** Dækhåndtag er påkrævet for at fjerne den inderste slange. **Ikke inkluderet.**

Fjern proppen fra slangeventilen. Tag al luften ud af dækket.

Skub begge sider af dækket mod midten, væk fra fælgen for at løsne dækket.

Indsæt et dækhåndtag mellem hjulet og fælgen, men ikke hvor slangeventilen er. Placer det andet dækhåndtag tæt på det første og pres det ned. Fortsæt hele vejen rundt, indtil dækket kan fjernes.

Efter dækket er fjernet, tag forsigtigt den inderste slange af – begynd ved ventilen.

Tjek indersiden af dækket for tegn på skade eller fremmedlegemer.

Efter slangen er blevet repareret, pump slangen delvis op ved brug af en cykelpumpe.

Indsæt forsigtigt slangen i dækket – begynd ved ventilen. Ventilen skal være på linje med hullet i fælgen.

Påsæt dækket på fælgen, lidt ad gangen hele vejen rundt. Brug hjulhåndtag for at påsætte den sidste del.

## Udskiftning af bremseklodser

Se vores hjemmeside for hvordan man udskifter bremseklodser:

[www.vayabike.com](http://www.vayabike.com)



## E-Cykel specifikationer

Nettovægt: 37 kg

Max. læs: 150 kg

Hjulstørrelse: 20 x 4 tommer

Maksimal kompatibel hjulstørrelse: 20 x 4 tommer

Vejrmodstand: IP67

Antal gear: Single

Assisterede antal gear: 5

Maksimal pedal-assistance hastighed: 0-25 km/t

Rækkevidde: op til 80 km

## ANBEFALET STRAMNINGSINFORMATION

<b>DEL</b>	<b>TORSIONSMOMENT (NM)</b>
<i>Forhjulsbolt</i>	9 - 13 Nm
<i>Baghjulsbolt</i>	35-40 Nm
<i>Skruer til cykelstyr</i>	M8: 12 - 15 Nm
<i>Bremsekabelbolt</i>	6 - 8 Nm
<i>Bremsemonteringsbolt</i>	7 - 9 Nm
<i>Krank</i>	30 - 35 Nm
<i>Kædegear holder skrue</i>	30 - 35 Nm
<i>Gearskifter holder skrue M5</i>	5 - 9 Nm
<i>Bremsekiveskrue M5</i>	20 - 22 Nm
<i>Bolt til bremsekabel</i>	6 - 8 Nm
<i>Støttefod</i>	6 - 8 Nm
<i>Batteri tilslutter skrue</i>	0.4 - 0.5 Nm
<i>Håndbremse</i>	6 - 8 Nm

## DISPLAY FEJLBESKEDER

Hvis der opstår en elektrisk fejl på cyklen, så vil displayet i de fleste tilfælde vise en fejlbesked kode som kan fortælle, hvad fejlen er.

KODE	FEJL	FORANSTALTNING
01	Kontrolkommunikation	Kontrollér om målerkablet er korrekt tilsluttet
02	Controller intern beskyttelse	Kontrollér om trefaset strømledning er kortslettet
03	Unormal trefaset fejl	Kontrollér om trefaset strømledning er afbrudt
04	Batteri underspændingsbeskyttelse	Kontrollér om batteriet er opladet
05	Bremsefejl	Kontrollér tilslutning af bremseniveau. Hvis normal, skal bremseniveauet udskiftes
06	Unormalt motorhalsignal	Kontrollér om tilslutningen af motortråden er kortslettet eller løs
07	Gashåndtag fejl	Kontrollér gashåndtag forbindelse. Hvis normal så udskift gashåndtag.



Overensstemmelseserklæring: (Se vedlagt dokument).  
Produkter mærket med dette symbol er i overensstemmelse med alle gældende regulativer i det europæiske økonomiske område.

## BORTSKAFFELSE



Batterier, elektrisk- og elektronisk udstyr (EEU) indeholder materialer, dele og stoffer, som kan skade miljøet og helbredet, hvis det ikke bortskaffes korrekt.

Batterier, elektrisk- og elektronisk udstyr, som er markeret med WEEE logo (som vist til venstre) må ikke smides ud med almindeligt affald. Kontakt din lokale affaldshåndteringsafdeling, så de kan oplyse om mulige genbrugsmuligheder i dit område.



Dette symbol på batteriet eller på emballagen viser, at produktets batteri ikke skal behandles som husholdningsaffald. Genanvendelsen af materialerne vil hjælpe med at bevare naturressourcer. Kontakt din lokale affaldsafdeling, da de vil kunne informere om, hvilke genanvendelsesmuligheder der er i dit område.

Importeret af:  
Vaya Nordic ApS, Pioner Alle 16D, 9200 Aalborg SV, Danmark.  
Udstedelsesdato: 06/2023  
Version: PO-1703



## E-CYKEL

I tilfælde af funktionsfejl bedes du kontakte vores kundeservice her:

### VAYA NORDIC



Pioner Alle 16D  
9200 Aalborg SV, DK



[support@vayabike.com](mailto:support@vayabike.com)



70 26 66 30



[www.vayabike.com](http://www.vayabike.com)

**Advarsel:** Der er ingen dækning for uretmæssig brug af produktet eller unndladelse af at følge advarslerne og betjeningsvejledningen i denne instruktionsmanual. Der er ydermere begrænset dækning på sliddele såsom hjul, batteri, bremses og greb. Disse dele anses som slidagedele og kan efterfølgende bestilles på [www.envivo.nu](http://www.envivo.nu)